

新北市汐止區戶政事務所

數位化族譜系統

系統操作使用說明書

系統操作使用手冊 - 目錄

壹、 程式安裝.....	3
一、 登入新北市汐止區戶政事務所網站.....	3
二、 部署安裝程式.....	3
三、 系統環境設定.....	6
貳、 操作說明.....	8
一、 系統執行.....	8
二、 新增族譜.....	9
三、 儲存族譜.....	14
四、 開啟族譜.....	15
五、 儲存族譜.....	21
六、 匯入底圖.....	22
七、 另存圖檔.....	23
八、 列印.....	24
九、 線上閱覽使用者說明書.....	25
十、 關閉系統.....	26

壹、程式安裝

一、登入新北市汐止區戶政事務所網站

登入新北市汐止區戶政事務所網站 <http://www.xizhi.ris.ntpc.gov.tw>，下載部署安裝程式。

二、部署安裝程式

① 下載安裝程式

② 以滑鼠雙擊「FamilySetup.msi」執行程式



③ 執行後會出現下述畫面直接點選下一步即可



圖 1-1 安裝精靈

- ④ 接著會出現可選擇安裝資料匣，直接點選下一步即可。

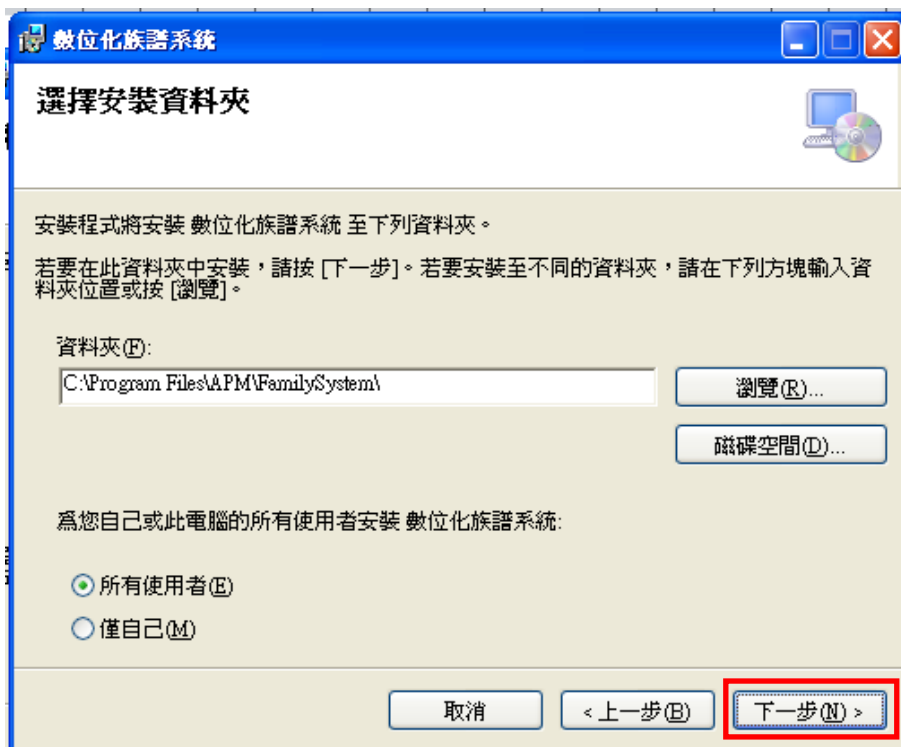


圖 1-2 選擇安裝路徑

- ⑤ 再次確認是否安裝，直接點選下一步即可。



圖 1-3 確認安裝

- ⑥ 等待程式執行完畢後，按下「關閉」即可。

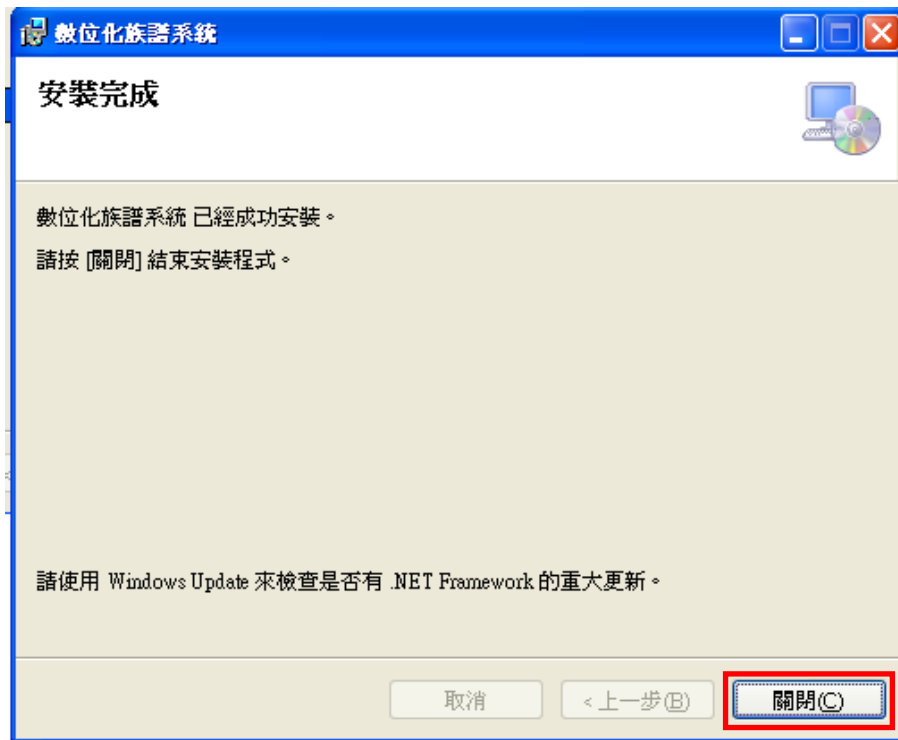


圖 1-4 安裝完成

三、系統環境設定

Windows7 系統使用者，當另存族譜時發現錯誤提示訊息為拒絕存取路徑。

解決方法為，進入控制台→使用者帳戶→變更使用者帳號控制設定→將使用者帳戶控制選擇為「不要通知」。

① 進入控制台畫面，點選使用者帳戶

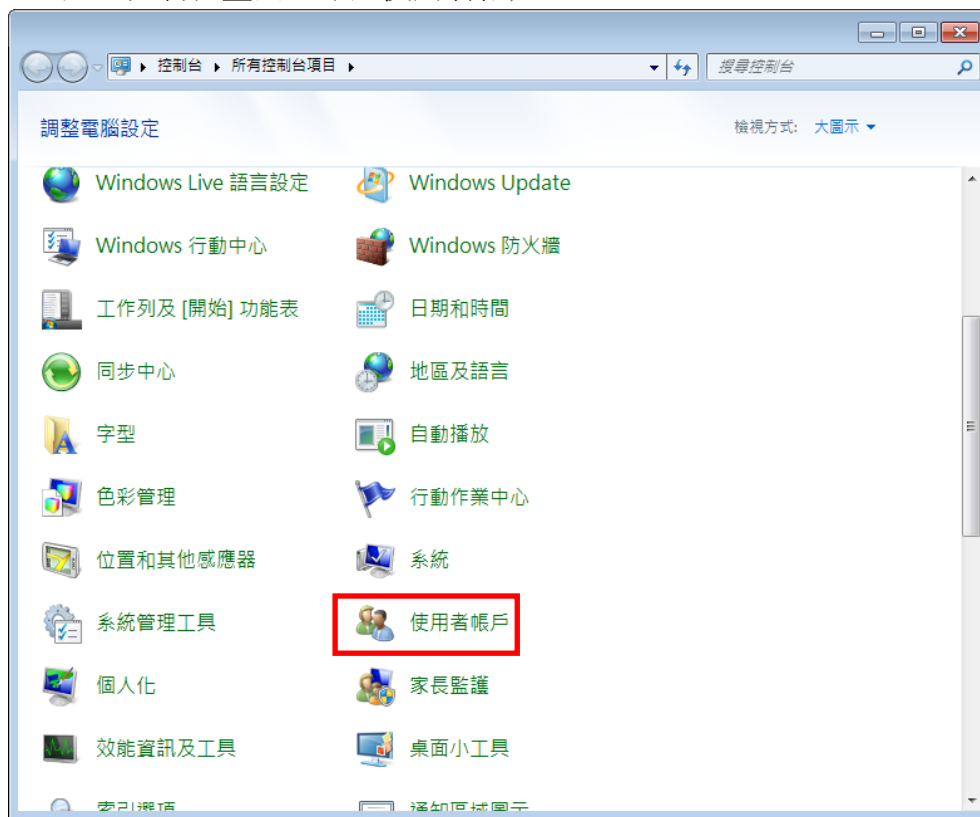


圖 1-5 控制台

2 點選變更使用者帳號控制設定

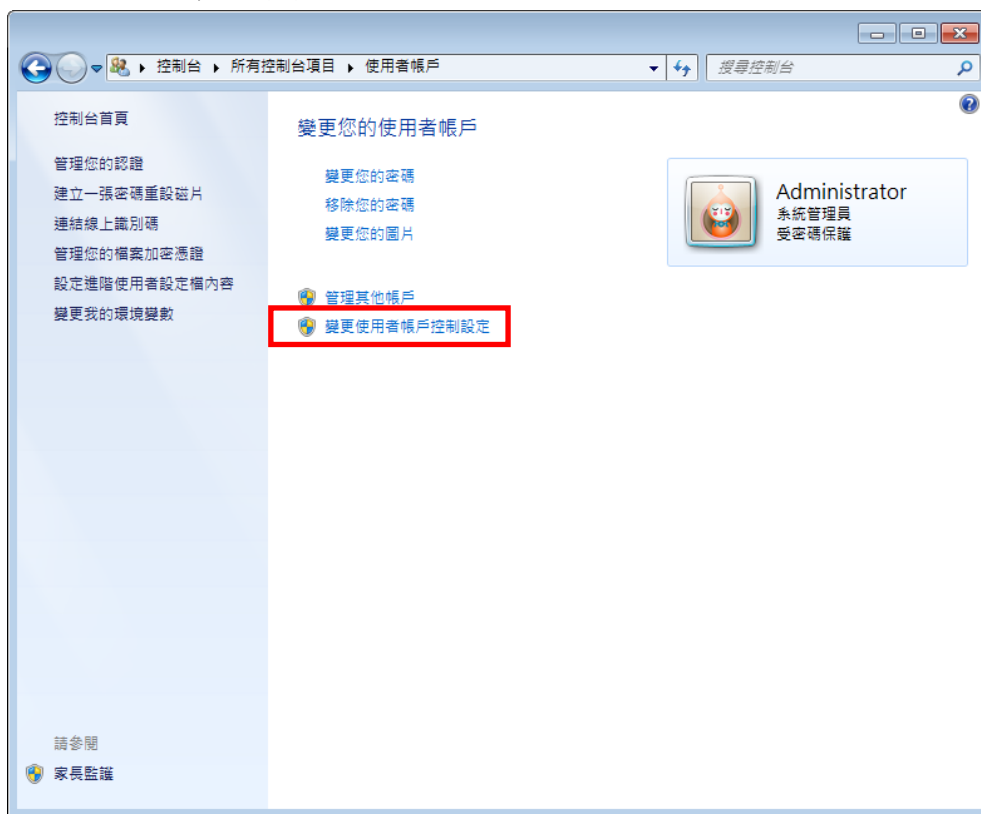


圖 1-6 使用者帳戶

3 使用者帳戶控制選擇為「不要通知」

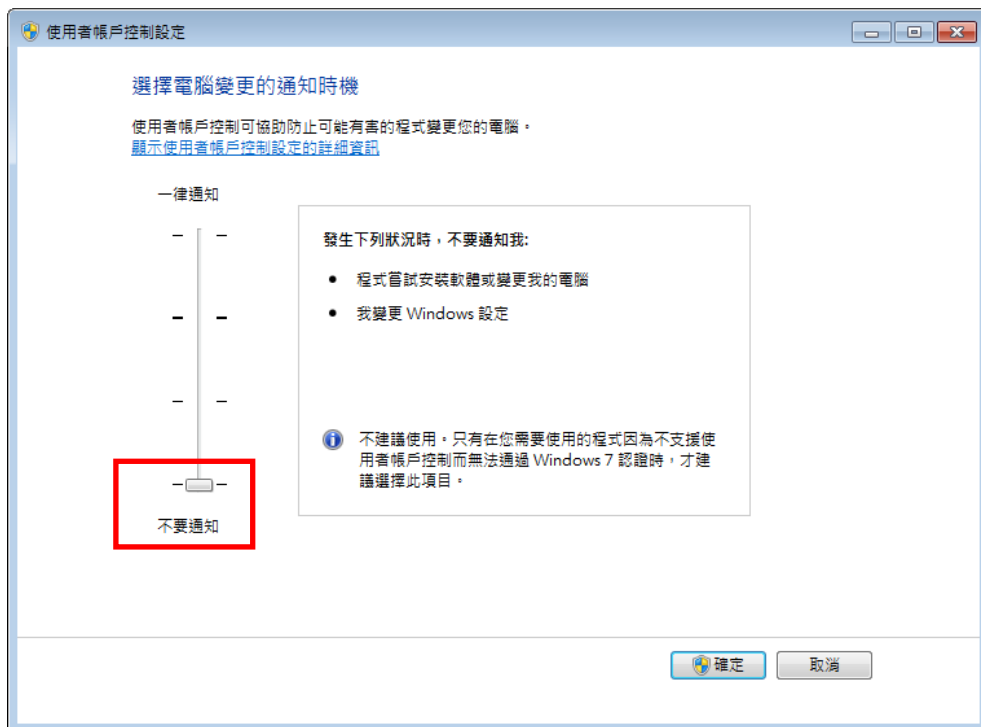


圖 1-7 使用者帳戶控制設定

貳、操作說明

一、系統執行

❶ 安裝完後會在桌面[開始] → [所有程式] → [數位化族譜系統]的資料夾 → 數位化族譜系統，點選後即會進入該系統。

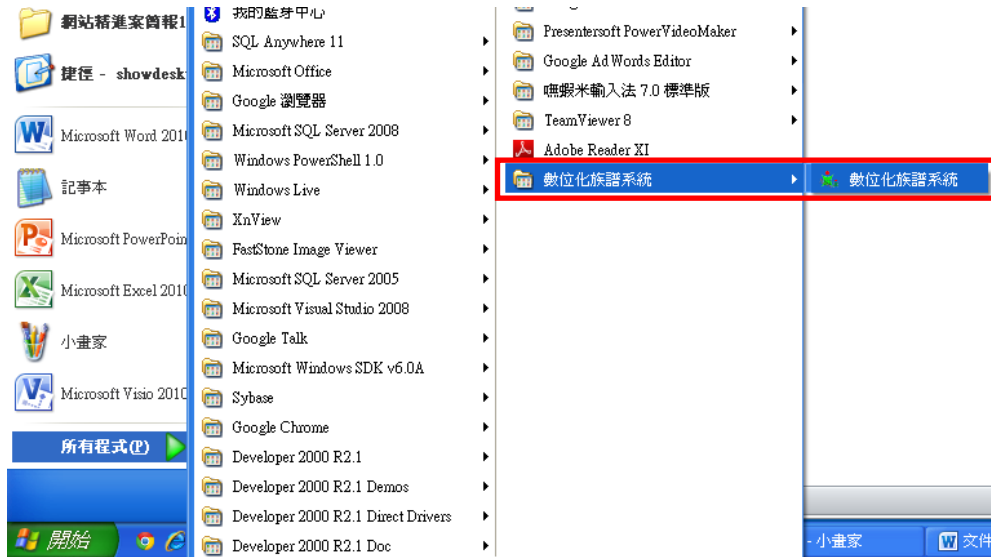


圖 2-1 執行系統

❷ 數位化族譜登入畫面

The screenshot shows the login interface of the Digital Family System. It features a menu bar with options like '編輯成員', '新增兒子', '新增女兒', etc. Below the menu is a row of relationship icons: '嫁娶', '同居', '入贅', '離婚', '冥婚', and '其他'. A large banner at the bottom reads '百年修得同船渡 汧戶族譜為您留'. Three callout boxes provide instructions: one points to the menu bar, another points to the relationship icons, and a third points to the banner text.

系統的功能列，主要可用來編輯、新增、刪除成員。

點選角色再依其功能列所下的指令，調整其所對應的位置。

成員的感情狀態表示圖有：嫁娶、同居、入贅、離婚、冥婚及其他，依成員當下的狀態進行設定。

圖 2-2 登入畫面

二、新增族譜

① 點選[檔案]，再點選[新增族譜]

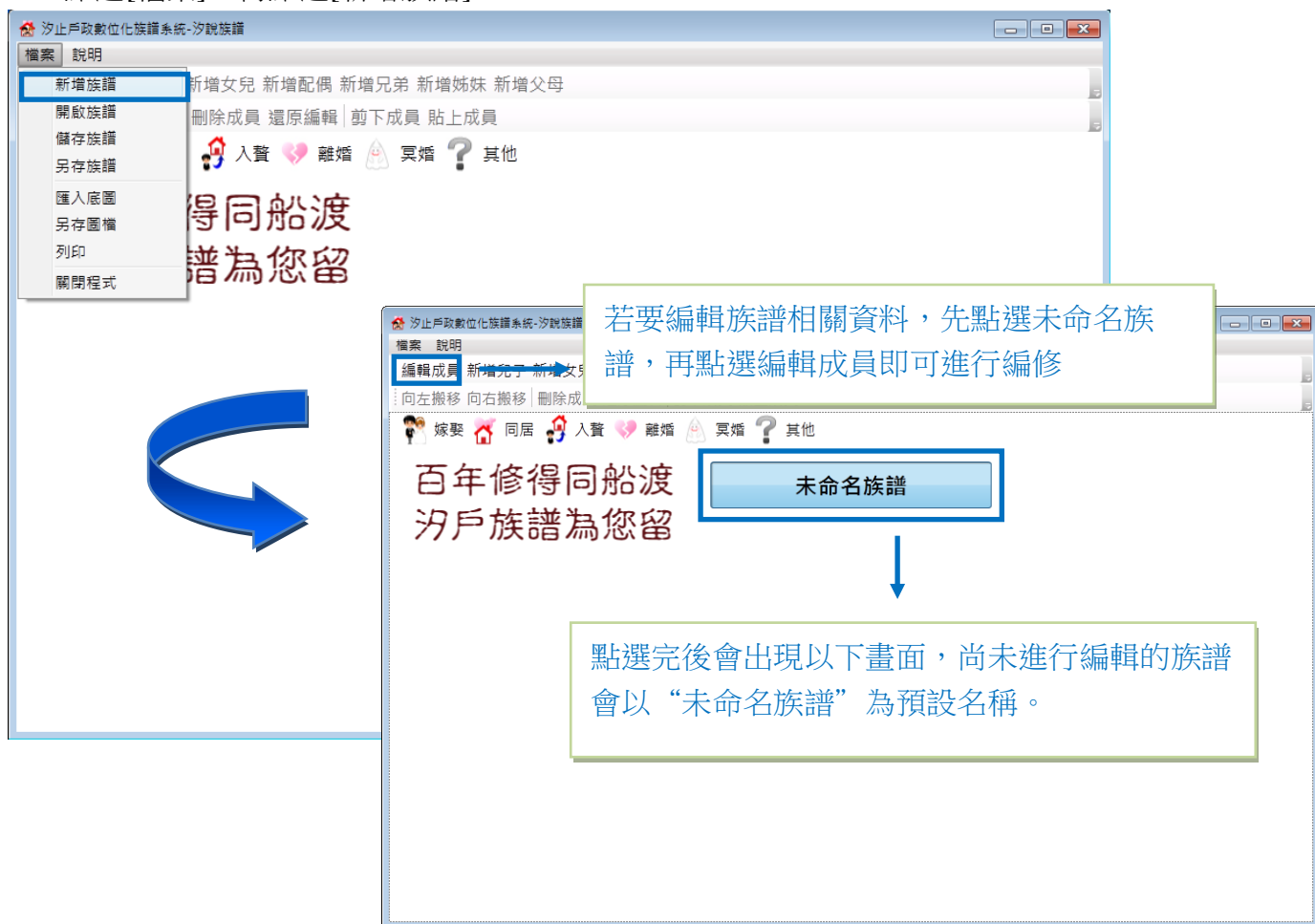


圖 2-3 新增族譜

※ 編輯成員：再點選族譜狀態時，主要功能為編輯系譜資料；點選成員狀態則為編輯成員資料。

2 進入系譜資料編輯畫面，可依照個人需求進行填寫，完成後按儲存

系譜資料編輯的類型有：族譜基本資料、族譜建檔資料、家族史概述，可依個人的需求進行填寫。

基本資料欄位可依個人需求填寫。

系統預設的系譜名稱為未命名族譜，可在此欄位重新命名。

資料編輯完成後，須按儲存按鈕將資料儲存。

重設按鈕可以回復上一系統儲存的設定值。

欲關閉畫面按下關閉按鈕即可，若有填寫資料，則不儲存直接關閉畫面。

儲存 重設 關閉

圖 2-4 系譜資料編輯 – 基本資料

依檔案所在位置，匯入其成員的藝文著作及照片影像。

資料編輯完畢後，需按下儲存案紐才能將資料儲存。

儲存 重設 關閉

圖 2-5 系譜資料編輯 – 相關出版文件

※ 藝文著作：可匯入的檔案類型有 txt、doc、docx、xls、xlsx、ppt、pptx

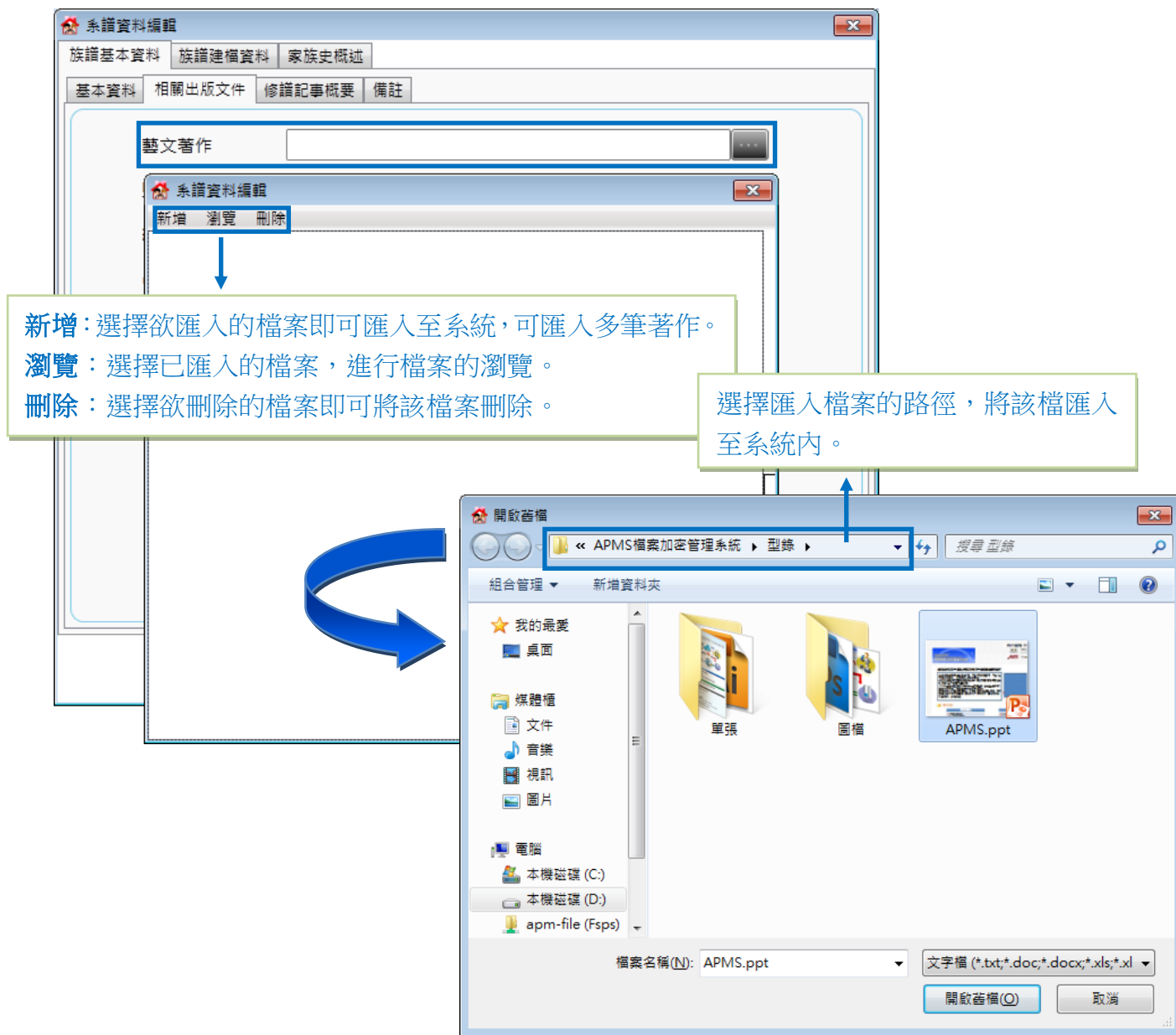


圖 2-6 匯入藝文著作

※ 照片影像：可匯入的檔案類型有 png、jpg、gif、bmp



圖 2-7 匯入照片影像

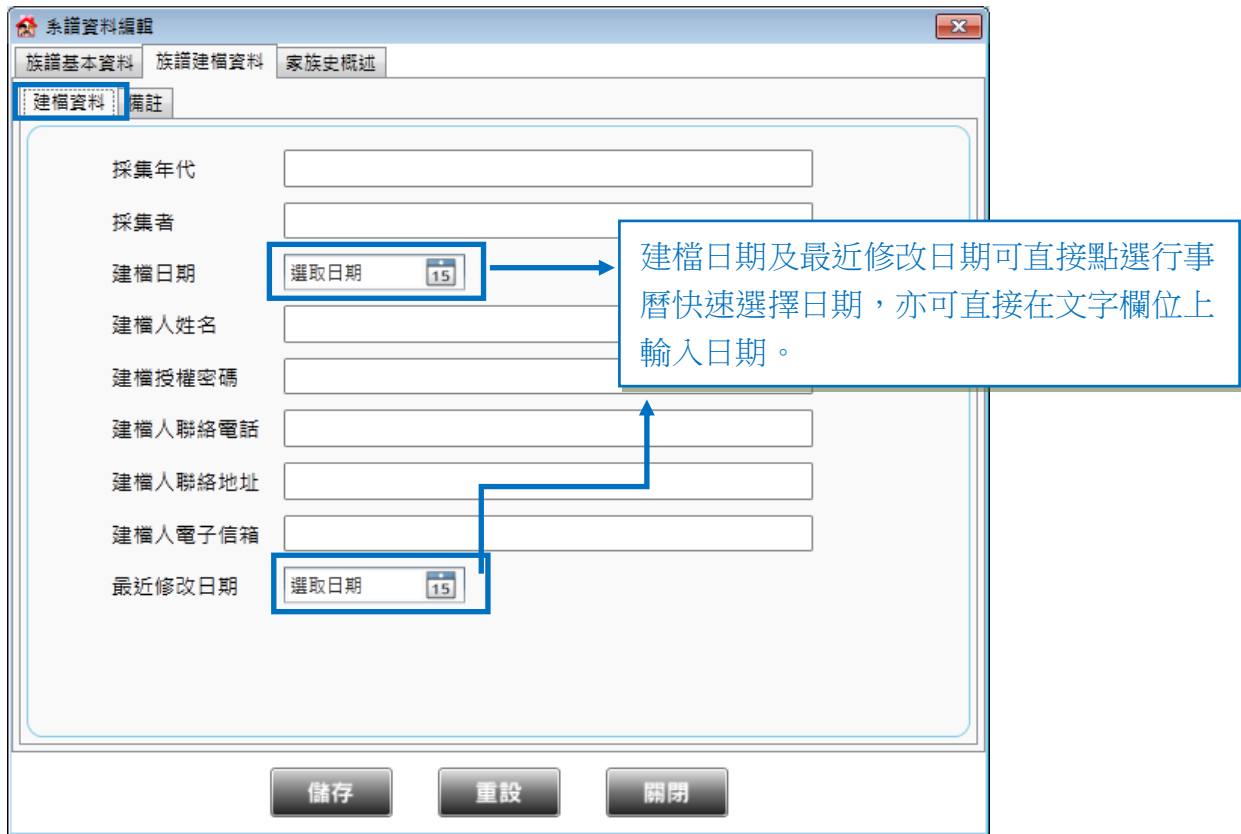


圖 2-8 系譜資料編輯 – 建檔資料

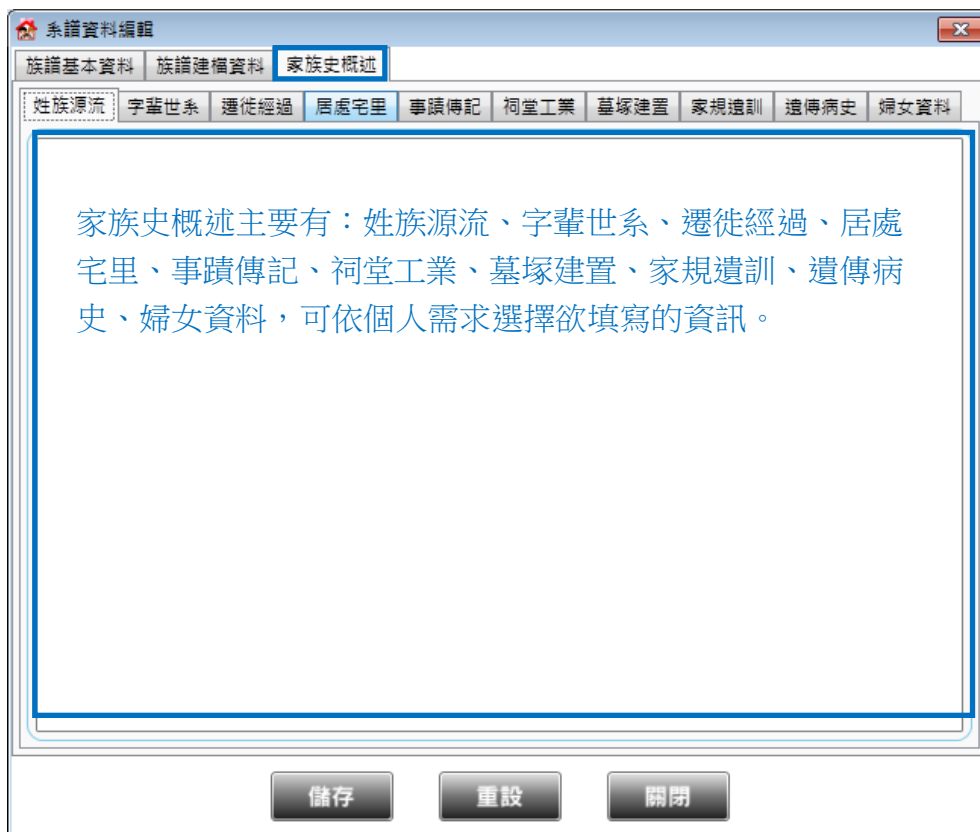


圖 2-9 系譜資料編輯 – 姓族源流

三、儲存族譜

完成新增族譜後，點選[檔案] → [儲存族譜]，即可將該系譜儲存於系統

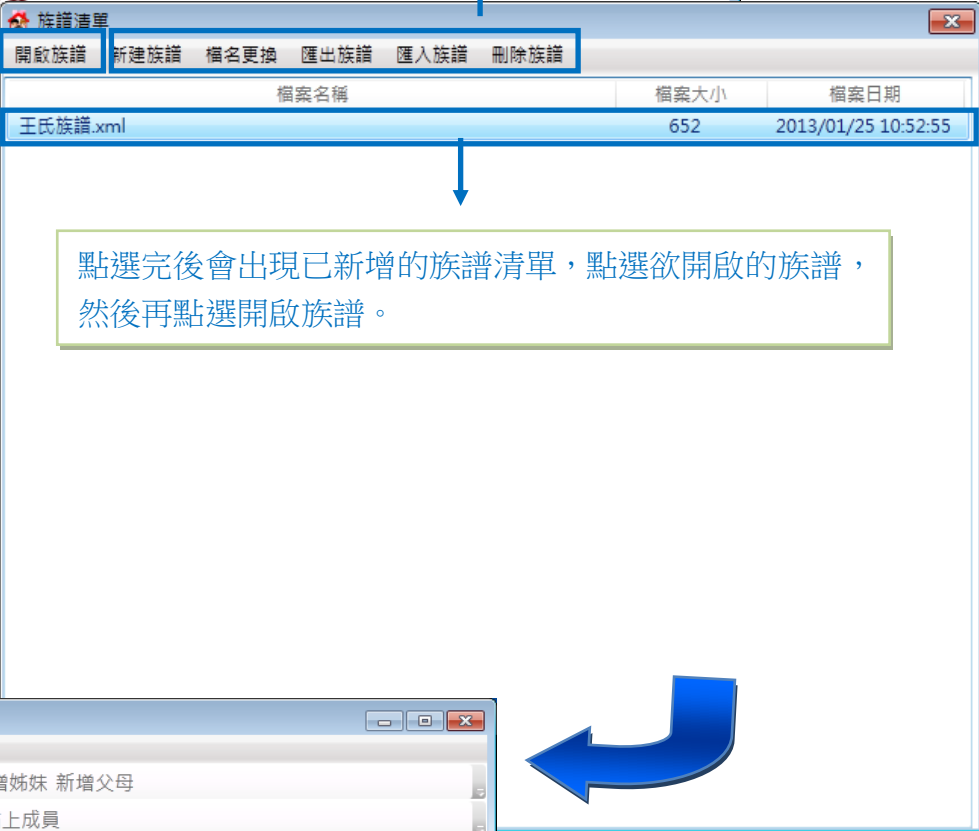


圖 2-10 儲存族譜

四、開啟族譜

- ① 點選[檔案]，再點選[開啟族譜]

新建族譜：執行新建族譜的動作。
 檔名更換：點選已新增的族譜，進行重新命名。
 匯出族譜：將已新增的族譜匯出，並指定匯出的檔案路徑。
 刪除族譜：將已新增的族譜刪除，系統將會跳出小視窗，確認是否要刪除資料。



點選完後會出現已新增的族譜清單，點選欲開啟的族譜，然後再點選開啟族譜。



圖 2-11 開啟族譜

- ② 點選王氏族譜，功能列出現新增兒子及新增女兒

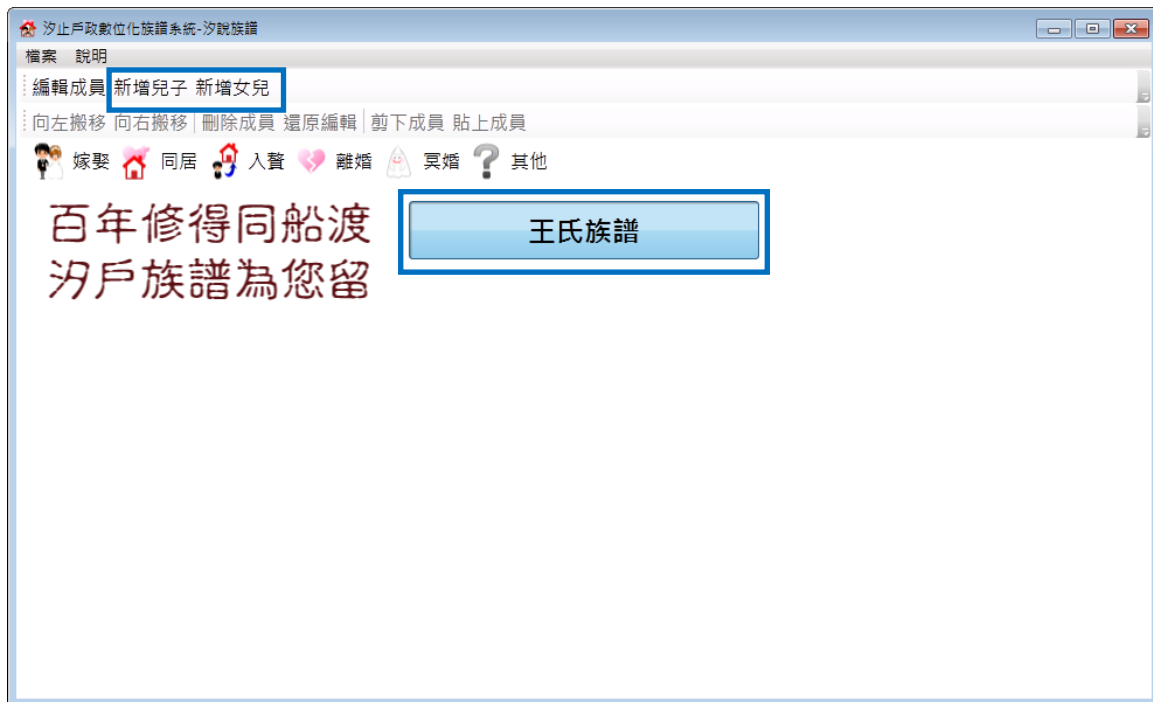


圖 2-12 王氏族譜

- ③ 點選新增兒子，自動跳出“男♂新兒子1”



圖 2-13 新增成員(一)

- ④ 點選“男♂新兒子1”，會自動呈現更多新增選項，再點選新增配偶，

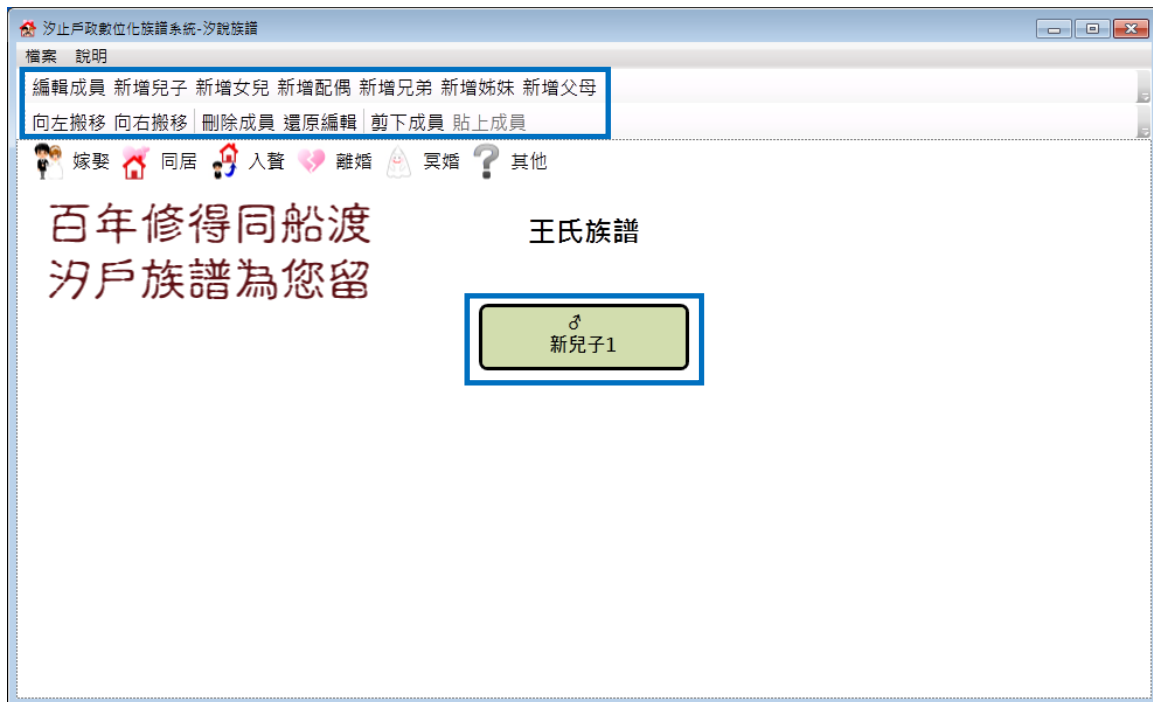


圖 2-14 新增成員(二)

- ⑤ 先點選“男♂新兒子1”，再點選新增配偶，自動跳出關係圖

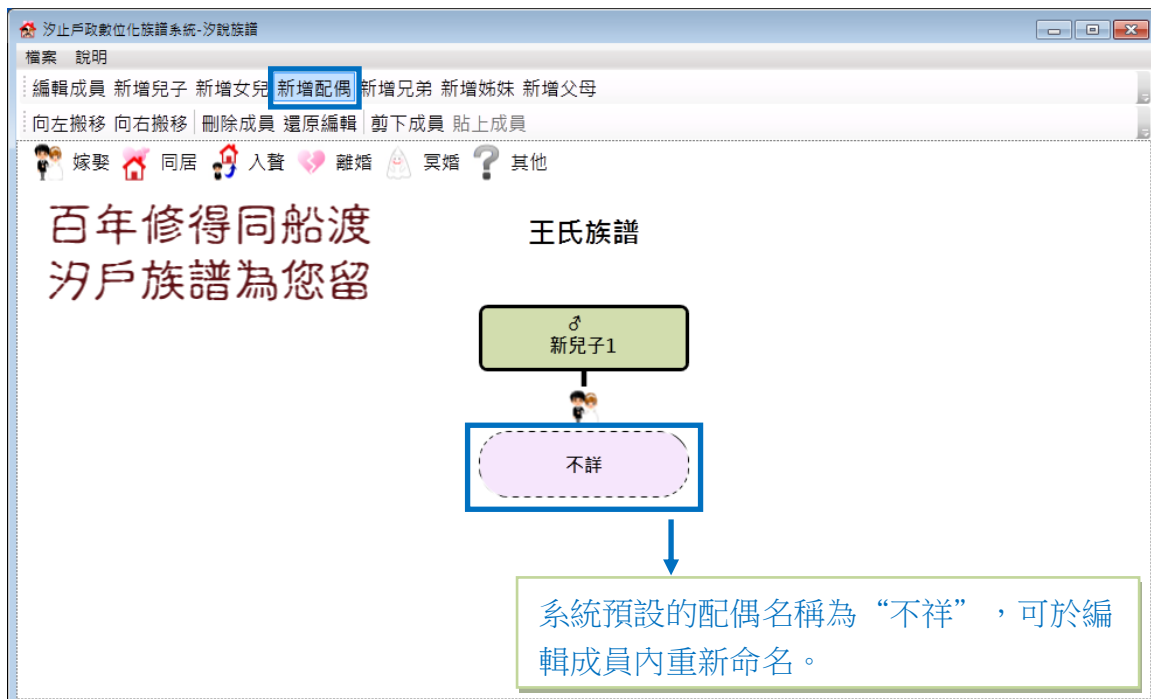


圖 2-15 新增成員(三)

8 先點選“不詳”，再點選編輯成員，進行該成員資料編輯

依照父系的子女年齡順序的排序，系統有 1 至 10 的清單值可供選擇。

系統預設配偶姓名為“不詳”，可在此重新命名。

依照該人實際的出生及死亡日期所填選，可快速點選日期，亦可在文字方塊輸入，其格式為 yyyy/mm/dd。

依照該人在家庭中的腳色作填選，稱謂選擇有：養子、過房子、螟蛉子、養女、庶子、庶女、媳婦子(童養媳)。

以 WORD 檔案類型匯出，其匯出資料為“個人基本資料”，請自行指定儲存路徑，並對其檔案命名。

按下重設按鈕，該頁面的資料將會還原至尚未儲存時的值。

圖 2-16 個人基本資料

可在此匯入該人的詳細資料，欄位資料非必填項目，可依個人的需求作填寫。其匯入之資料，日後亦可依照需求進行新增、瀏覽、刪除動作。

圖 2-17 個人詳細資料

※文字傳記資料：其檔案格式為 txt、doc、docx、xls、xlsx、ppt、pptx。

※照片影像資料：其檔案格式為 png、jpg、gif、bmp。

※音訊資料：其檔案格式為 mp3、wav、wma。

※影訊資料：其檔案格式為 rmvb、avi、mp4、mpg、mkv。

※網路資源連結：應於文字欄位直接輸入連結網址，其格式應以 www 為開頭。(例：www.yahoo.com)

若日後欲查詢該人的網路資源連結，按下右方按鈕則會開啟所對應的網頁。

成員資料編輯

個人基本資料 生平事略 個人詳細資料 系統識別資料

個人識別資料

座標系譜代碼 A1S1

婚姻狀況 嫁娶

婚姻開始日期 選取日期 15

婚姻結束日期 選取日期 15

其他配偶

備註

匯出檔案 儲存 重設 關閉

自行填寫個人識別的資料。

系譜代碼為系統建立該人資料時即設定，無法作任何修改。

可依使用者需求，填選婚姻的開始日期及結束日期。

系統會自行判斷該人在家庭中的角色，如該人已婚則會對應到**婚姻狀態**，可在此作設定，此設定的變動將會改變族譜關係狀態的婚姻關係圖示。如該人只為子女角色將對應到**親子關係**。

王氏族譜 王氏族譜

♂ 新兒子1

♀ 新女兒1

曾美麗

♀ 新女兒1

♀ 新女兒1

成員資料編輯

個人基本資料 生平事略 個人詳細資料 系統識別資料

個人識別資料

座標系譜代碼 A1S11

親子關係 親生

關係產生日期 選取日期 15

關係人

備註

匯出檔案 儲存 重設 關閉

※婚姻狀況：嫁娶、入贅、同居、離婚、冥婚、其他。
※親子關係：親生、出嗣、入嗣、收養、送養、其他。

可依使用者需求，填選該人關係產生日期。

圖 2-18 系統識別資料

五、儲存族譜

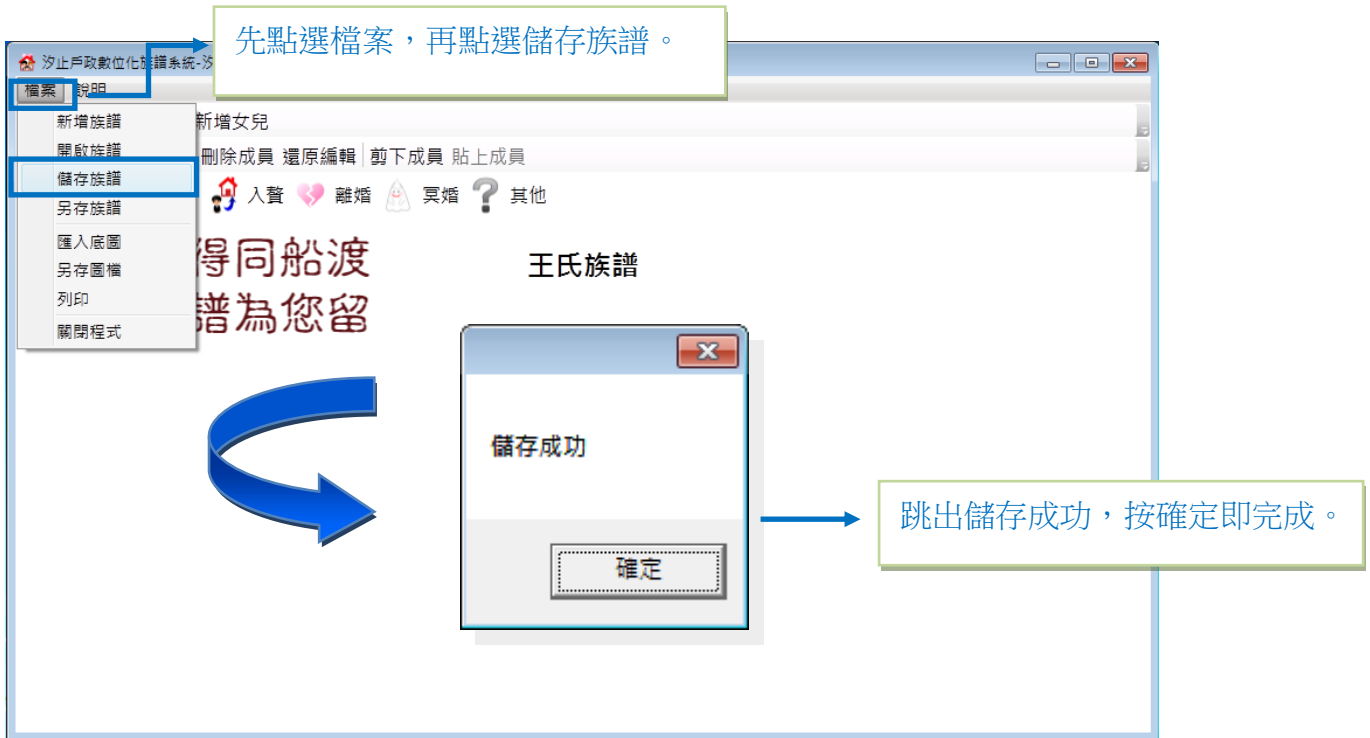


圖 2-19 儲存族譜

六、匯入底圖

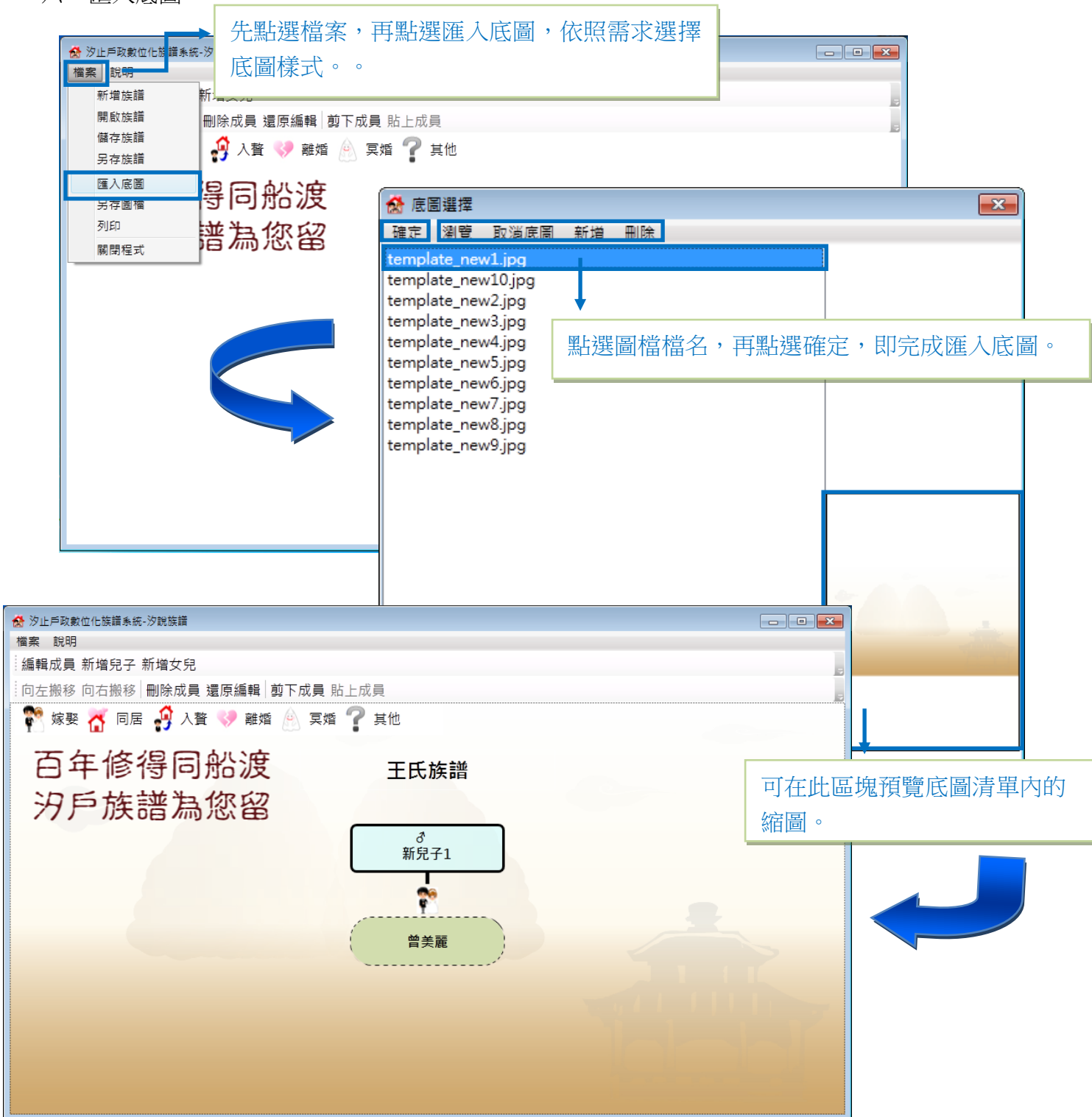


圖 2-20 匯入底圖

- ※**瀏覽**：針對系統內的圖檔進行瀏覽。
- ※**取消底圖**：若族譜已套用底圖，可由此功能取消底圖。
- ※**新增**：使用者可自行新增底圖，限 jpg 檔。
- ※**刪除**：可自行刪除已匯入系統內的底圖。

七、另存圖檔

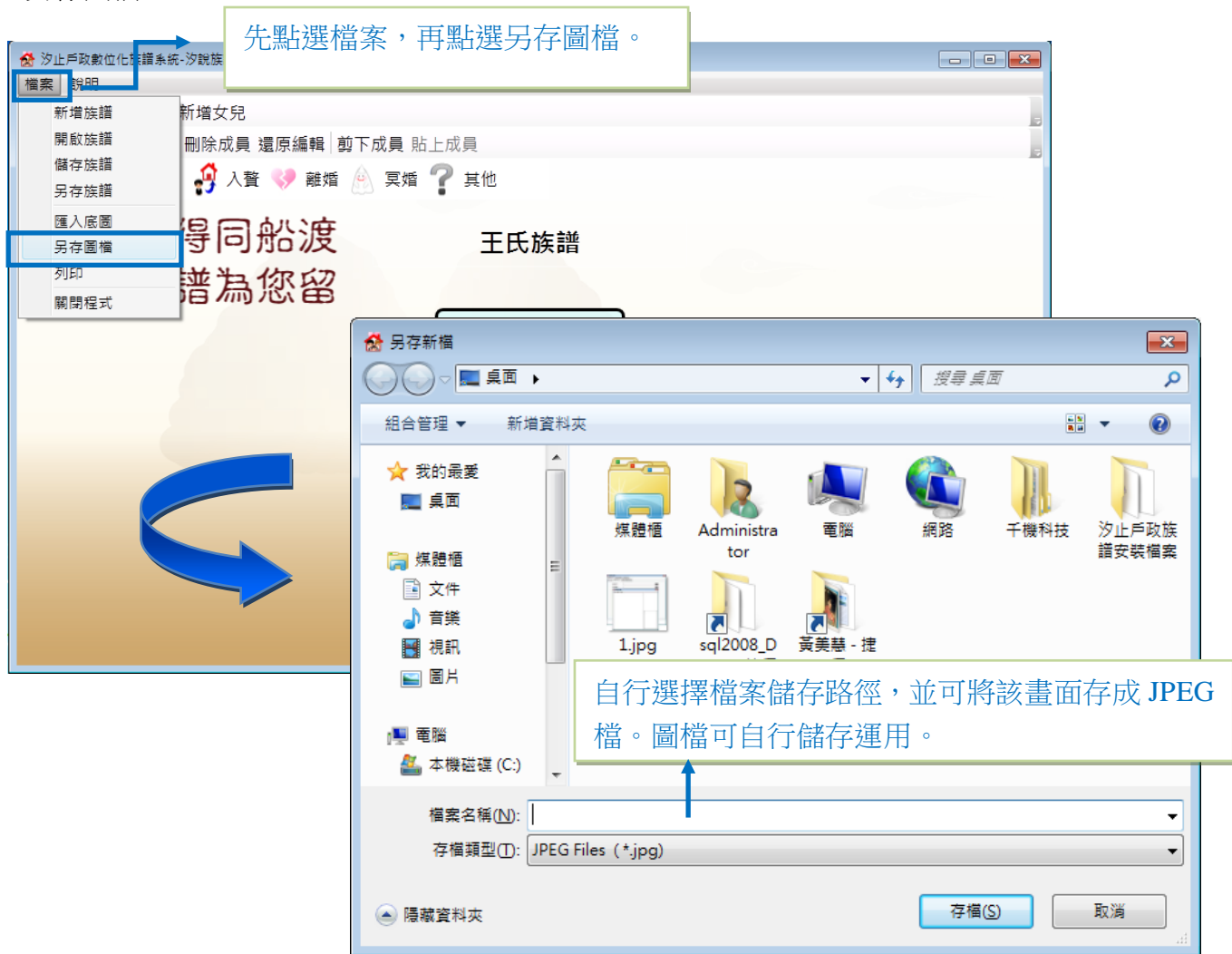


圖 2-21 另存圖檔

八、列印

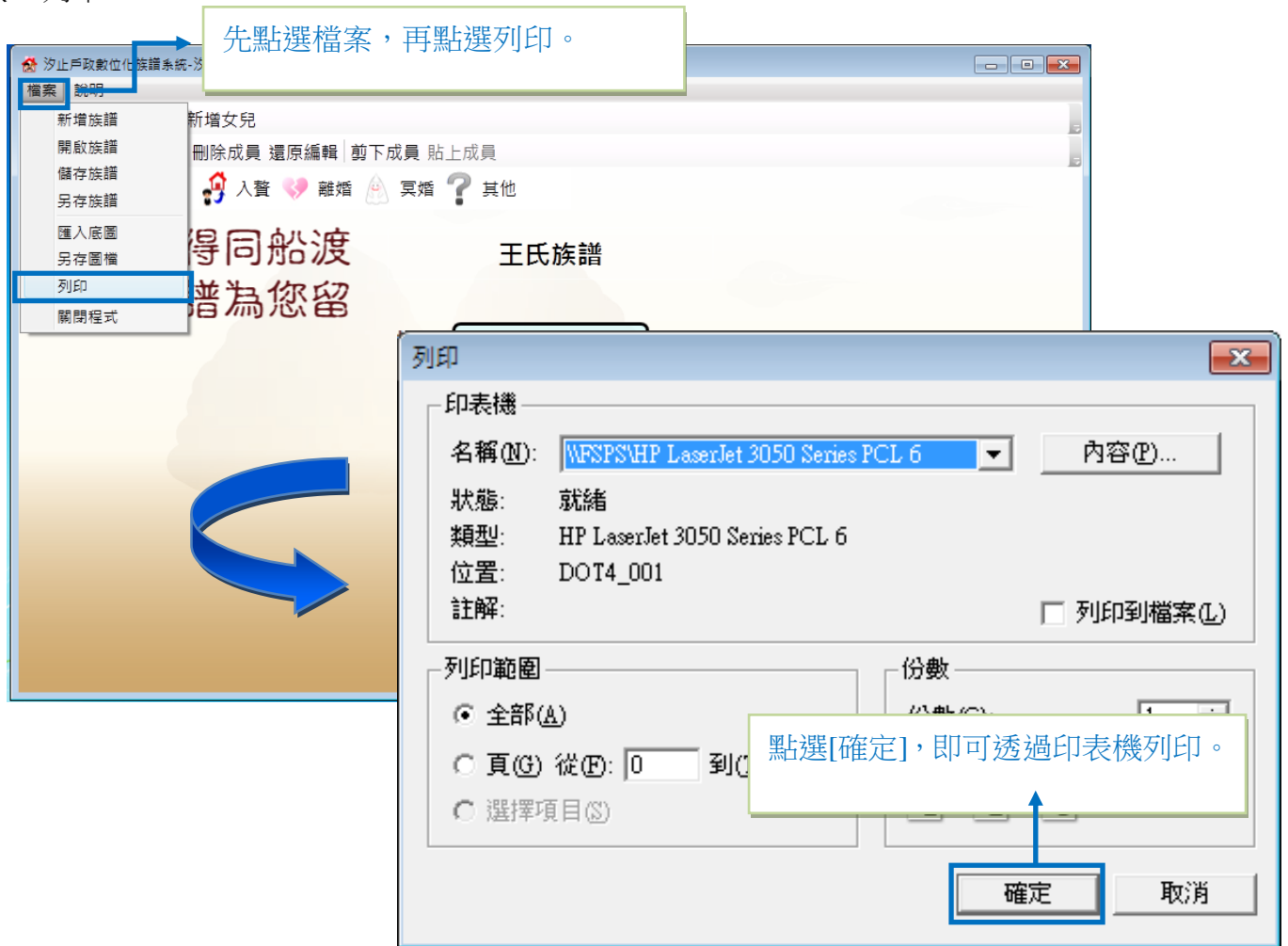


圖 2-22 列印

九、線上閱覽使用者說明書



圖 2-23 使用者手冊說明書

十、關閉系統



點選關閉程式，即可離開系統。

圖 2-24 關閉系統